


*Зміщено 06.06.2013р. наказом №154/сф.
вч 13.05.2013р.*

МІНІСТЕРСТВО ОСВІТИ І НАУКИ, МОЛОДІ ТА СПОРТУ УКРАЇНИ
Національний авіаційний університет
Юридичний інститут
Кафедра кримінального права і процесу




Система менеджменту якості
ПОЛОЖЕННЯ
про кафедру кримінального права і процесу
Юридичного інституту

СМЯ НАУ І 13.01.03 – 01 – 2010

	Система менеджменту якості ПОЛОЖЕННЯ про кафедру	Шифр документа	СМЯ НАУ П 13.01.03 – 01 – 2010
		стор. 3 з 24	

ЗМІСТ

1	ЗАГАЛЬНІ ПОЛОЖЕННЯ.....	4
2	ОСНОВНІ ЗАВДАННЯ.....	5
3	ФУНКЦІЇ	6
4	КЕРІВНИЦТВО.....	8
5	ПРАВА ТА ВІДПОВІДАЛЬНІСТЬ.....	8
6	СТРУКТУРА. ШТАТНИЙ РОЗКЛАД ТА РЕСУРСНЕ ЗАБЕЗПЕЧЕННЯ	9
7	ПРОЦЕСИ СИСТЕМИ МЕНЕДЖМЕНТУ ЯКОСТІ, ЯКІ РЕАЛІЗУЮТЬСЯ НА КАФЕДРІ.....	10
8	РЕЗУЛЬТАТИВНІСТЬ ДІЯЛЬНОСТІ.....	11
	Додаток 1. Перелік напрямів, спеціальностей, спеціалізацій та дисциплін кафедри..	12
	Додаток 2. Перелік та характеристика напрямів наукової діяльності кафедри.....	14
	Додаток 3. Схема управління кафедрою.	15
	Додаток 4. Схема організаційної структури кафедри.....	16
	Додаток 5. Опис дій в рамках процесів СМЯ, що реалізуються на кафедрі	17

	Система менеджменту якості ПОЛОЖЕННЯ про кафедру	Шифр документа	СМЯ НАУ П 13.01.03 – 01 – 2010
		стор. 4 з 24	

1. ЗАГАЛЬНІ ПОЛОЖЕННЯ

1. Структурний підрозділ (кафедра кримінального права і процесу) здійснює:

- ознайомлення працівників з нормативними документами про захист персональних даних та їх обов'язків щодо не розголошення у будь який спосіб персональних даних, які їм було довірено або які стали їм відомі у зв'язку з виконанням професійних, службових чи трудових обов'язків;
- обробку персональних даних працівників та студентів.

1.1 Забезпечує схоронність документів, що містять персональні дані.

1.2 Забезпечує доступ суб'єктів персональних даних до власних персональних даних. яких кафедра є основним місцем роботи, і не менше ніж три з яких мають науковий ступінь або вчене звання.

1.3 Навчальна діяльність кафедри забезпечується державним бюджетом та спеціальними позабюджетними фондами університету.

Для забезпечення фінансової діяльності кафедра може мати власні субрахунки в бухгалтерії університету. За дорученням ректора кафедра може мати також окремі банківські рахунки з наукової, господарської діяльності, діяльності з надання послуг тощо.

1.4 У відповідності до чинного законодавства кафедра бере участь у розробці форм господарювання та керується ними після затвердження Вченою радою Юридичного інституту.

При кафедрі можуть засновуватися комерційні структури за профілем кафедри, в тому числі спільні підприємства із залученням іноземних інвесторів з метою вдосконалення навчального процесу, оснащення навчальних та науково-дослідних лабораторій сучасним обладнанням, впровадження в навчальний процес найновіших комп'ютерних та інформаційних технологій.

1.5 Кафедра кримінального права і процесу має право на прийняття самостійних рішень, які не суперечать чинному законодавству, Статуту університету та спрямовані на підвищення ефективності діяльності кафедри та університету, забезпечення якості підготовки фахівців.

1.6 Кафедра кримінального права і процесу створюється, ліквідується, змінює профіль діяльності та найменування наказом ректора за поданням директора інституту на підставі рішення ради Юридичного інституту та за рішенням Вченої ради університету, погодженим з Міністерством освіти і науки України.

1.7 Робота кафедри кримінального права і процесу здійснюється у відповідності до перспективних та щорічних планів, які охоплюють навчальну, методичну, науково-дослідну, виховну та інші види робіт. Плани затверджуються директором інституту.

Обговорення ходу виконання цих планів та інших питань діяльності кафедри проводяться на засіданнях кафедри під головуванням завідувача та при участі науково-педагогічних та інших працівників.


При вирішенні кадрових питань у засіданнях кафедри беруть участь усі штатні працівники кафедри, а також докторанти і аспіранти.

У голосуванні щодо вироблення думки про призначення на посади науково-педагогічних працівників приймають участь викладачі та наукові працівники.

Засідання кафедри, на яких розглядаються питання стосовно звітування та призначення завідувача кафедри, проводяться під головуванням директора інституту.

1.8 Науково-педагогічні працівники, докторанти, аспіранти, наукові співробітники та навчально-допоміжний склад можуть залучатися відповідно до викладацької та науково-дослідної роботи за сумісництвом згідно з чинним законодавством.

*наказ
від 14.05.2014
5118/02*

	Система менеджменту якості ПОЛОЖЕННЯ про кафедру	Шифр документа	СМЯ НАУ П 13.01.03 – 01 – 2010
		стор. 5 з 24	

1.9 Атестація кафедри здійснюється на основі експертного висновку Вченої ради університету або відповідних керівних органів згідно з діючим Положенням з урахуванням даних внутрішніх та зовнішніх аудитів в рамках системи менеджменту якості (СМЯ).

1.10 Кафедра в своїй діяльності керується Законом України "Про вищу освіту", Положенням про кафедру НАУ, діючими навчальними планами, навчальними програмами, інструкціями, наказами та розпорядженнями Міністерства освіти і науки України, ректора університету, представника вищого керівництва університету з якості, рішеннями Вченої Ради університету та Вченої Ради інституту, рішеннями Комісії з якості університету (інституту), іншими нормативними документами СМЯ, що регламентують навчальну, методичну, наукову та виховну роботу кафедри кримінального права і процесу.

1.11. Положення про кафедру кримінального права і процесу затверджується ректором університету після узгодження з директором Юридичного інституту відповідно до листа узгодження. Зміни до положення вносяться, за необхідності, завідувачем кафедри після розгляду на засіданні кафедри, затверджуються в установленому порядку.

2. ОСНОВНІ ЗАВДАННЯ

2.1 Головним завданням кафедри кримінального права і процесу є організація та здійснення на високому рівні навчальної і навчально-методичної роботи з закріплених за кафедрою навчальних дисциплін, виховної роботи серед студентів, наукових досліджень за профілем кафедри, підготовки науково-педагогічних працівників та підвищення їх кваліфікації.

2.2 Вся робота кафедри повинна бути підпорядкована підготовці фахівців, які володіють глибокими теоретичними знаннями та практичними вміннями і навичками, мають високу професійну кваліфікацію та активну життєву позицію.

2.3 Основні завдання кафедри кримінального права і процесу:

2.3.1 Проведення навчального процесу усіх форм навчання та видів занять з дисциплін щодо спеціальностей кафедри.

2.3.2 Проведення заходів щодо виховного процесу студентів.

2.3.3 Проведення комплексу робіт щодо методичного забезпечення навчального процесу.

2.3.4 Розробка навчальних та робочих програм з дисциплін.

2.3.5 Організація та проведення науково-дослідних робіт за основними науковими напрямками кафедри.

2.3.6 Проведення заходів з управління документацією та записами (нормативною, протоколами, відомостями, журналами тощо).

2.3.7 Розробка та проведення заходів щодо управління невідповідною продукцією (освітньою послугою).

2.3.8 Розробка та проведення коригувальних дій щодо освітніх послуг.

2.3.9 Розробка та проведення запобіжних дій.

2.3.10 Проведення заходів щодо моніторингу та вимірювання процесів щодо надання освітніх послуг.


2.3.11 Участь в розробці ОПП, ОКХ, навчальних та робочих планів спеціальностей.

2.3.12 Участь в професійній орієнтації випускників середніх навчальних закладів та участь у відборі абітурієнтів.

2.3.13 Участь в заходах, що пов'язані зі споживачами (роботодавцями) освітніх послуг.

2.3.14 Участь в процесах працевлаштування випускників.

2.3.15 Участь в проведенні внутрішніх аудитів.

	Система менеджменту якості ПОЛОЖЕННЯ про кафедру	Шифр документа	СМЯ НАУ П 13.01.03 – 01 – 2010
		стор. 6 з 24	

2.3.16 Участь в процесах управління персоналом (штатом кафедри, інституту, університету).

2.3.17 Участь в процесах управління інфраструктурою (аудиторним, лабораторним фондом та обладнанням).

2.3.18 Участь в управлінні виробничим середовищем (умовами навчального процесу).

2.3.19 Участь в процесі управління інформаційними ресурсами бібліотеки (бібліотечним фондом).

3. ФУНКЦІЇ

Основними функціями кафедри кримінального права і процесу, що пов'язані з реалізацією основних завдань, є:

3.1 Проведення у відповідності до навчальних планів усіх форм навчання (денної, заочної, дистанційної, післядипломної освіти), навчальних занять (лекційних, практичних, семінарських, лабораторних, керівництво дипломним та курсовим проектуванням, навчальними та виробничими практиками, самостійною роботою студентів тощо), консультацій, екзаменів та заліків.

3.2 Безперервне підвищення рівня викладання дисциплін: підвищення якості лекційних занять як провідної форми навчання, впровадження активних методів навчання під час проведення практичних, семінарських, лабораторних занять.

3.3 Розробка та використання технічних засобів і нових технологій навчання, включаючи комп'ютерні та інші.

3.4 Постійний контроль якості навчання студентів з дисциплін кафедри, аналіз результатів міжсесійного контролю та семестрових заліково-екзаменаційних сесій.

3.5 Забезпечення підготовки за профілем кафедри фахівців для зарубіжних країн шляхом навчання студентів, аспірантів, докторантів, магістрантів, стажистів, відрядження науково-педагогічних працівників (по завданню керівних органів) для роботи в зарубіжних країнах.

3.6 Планування та реалізація заходів щодо гуманітарного розвитку студентів.

3.7 Співпраця зі студентськими організаціями НАУ та інших навчальних закладів.

3.8 Комплексне методичне забезпечення навчальних дисциплін кафедри: підготовка підручників, навчальних посібників та іншого навчально-методичного забезпечення і методичних розробок (вказівок) з дисциплін кафедри.

3.9 Своєчасна та якісна розробка навчальних та робочих навчальних програм з дисциплін кафедри за кредитно-модульною системою.


3.10 Організація та проведення методичних і науково-практичних конференцій, семінарів тощо.

3.11 Проведення держбюджетних, госпдоговірних, кафедральних та інших наукових досліджень з найважливіших фундаментальних, соціально-економічних та науково-технічних проблем за профілем кафедри, проблем педагогіки вищої школи в тісному зв'язку із завданнями підвищення якості підготовки фахівців.

3.12 Обговорення виконаних науково-дослідних робіт та підготовка рекомендацій до їх опублікування, участь у впровадженні результатів наукових досліджень в практику.

3.13 Організація науково-дослідної роботи студентів у поза аудиторний час, залучення студентів до виконання робіт з госпдоговірної та бюджетної тематики кафедри кримінального права і процесу.

3.14 Надання допомоги виробництву шляхом виконання наукових досліджень на основі господарських договорів, договорів на передачу результатів науково-дослідної роботи та договорів про співробітництво.

	Система менеджменту якості ПОЛОЖЕННЯ про кафедру	Шифр документа	СМЯ НАУ П 13.01.03 – 01 – 2010
		стор. 7 з 24	

3.15 Участь науково-педагогічних та наукових працівників кафедри в роботі науково-технічних товариств, конференцій, симпозіумів, семінарів тощо. Ведення документації, яка відображає зміст, організацію та методику проведення навчально-виховного процесу, наукової діяльності, обов'язковий перелік якої визначається Інструкцією з діловодства університету та Документованої процедури "Управління документацією"

3.16 Ведення документів і протоколів, які відображають зміст, організацію та методику проведення навчально-виховного процесу, наукової діяльності, обов'язків перелік яких визначається «Інструкцією з діловодства університету», Документованою процедурою «Управління протоколами» Реєстром документів, Формами документів та Реєстром форм.

3.17 Своєчасне виявлення невідповідностей при наданні освітніх послуг, їх аналіз, визначення і реалізація заходів щодо їх усунення.

3.18 Внесення пропозицій до удосконалення нормативного базису освітніх процесів.

3.19 Визначення ефективних коригувальних дій щодо освітніх процесів та їх своєчасне здійснення.

3.20 Аналіз причин виникнення невідповідностей та визначення запобіжних дій, що виключають появу можливостей виникнення невідповідностей при наданні освітніх послуг.

3.21 Розробка, використання та вдосконалення методів, технологій та нормативної бази з моніторингу та вимірювання процесів щодо надання освітніх послуг.

3.22 Участь у розробці освітньо-кваліфікаційних характеристик та освітньо-професійних програм підготовки фахівців відповідних освітньо-кваліфікаційних рівнів і на їх основі - навчальних та робочих навчальних планів напрямів та спеціальностей підготовки.

3.23 Організація та проведення професійно-орієнтаційної роботи серед молоді.

3.24 Участь у розробці та розповсюдженні інформаційних матеріалів і посібників для забезпечення заходів з професійної орієнтації серед молоді.

3.25 Зв'язок з провідними підприємствами, установами та організаціями з питань підготовки фахівців. Формування пропозицій щодо коригування навчальних планів, програм.

3.26 Залучення до педагогічної діяльності провідних вчених та практичних працівників підприємств.

3.27 Участь у роботі з підвищення кваліфікації фахівців відповідних галузей народного господарства, через діючі при університеті (інституті, факультеті і кафедрі) курси, центри тощо.

3.28 Участь в створенні та використанні інформаційної бази даних щодо працевлаштування випускників на підприємствах галузей щодо напряму підготовки фахівців кафедрою.


3.29 Участь провідних фахівців кафедри в складі груп з проведення внутрішніх аудитів СМЯ в підрозділах НАУ.

3.30 Планування та своєчасне підвищення кваліфікації науково-педагогічних працівників кафедри, організація та контроль навчання докторантів, аспірантів, здобувачів, стажистів; вивчення, узагальнення та розповсюдження досвіду роботи кращих науково-педагогічних працівників; надання допомоги початкуючим науково-педагогічним працівникам в опануванні педагогічною майстерністю.

3.31 Розгляд дисертацій, які висуваються до захисту членами кафедри або (за дорученням керівництва університету) іншими здобувачами.

3.32 Обґрунтування пропозицій щодо забезпечення кафедри кримінального права і процесу аудиторними фондами.

3.33 Обґрунтування пропозицій щодо забезпечення кафедри обладнанням та технічними засобами навчання, в тому числі комп'ютерами для впровадження сучасних технологій навчання.

	Система менеджменту якості ПОЛОЖЕННЯ про кафедру	Шифр документа	СМЯ НАУ П 13.01.03 – 01 – 2010
		стор. 8 з 24	

3.34 Планування та реалізація заходів щодо ефективного використання та зберігання аудиторного фонду та обладнання.

3.35 Участь в заходах щодо управління виробничим середовищем (умовами для проведення навчального процесу).

3.36 Формування для науково-технічної бібліотеки НАУ переліку навчально-методичних видань, що видаються в Україні та інших країнах, для придбання та забезпечення навчального процесу з дисциплін кафедри.

3.37 Здійснювати забезпечення навчального процесу навчально-методичними виданнями згідно з картами забезпеченості навчальних дисциплін, що викладаються на кафедрі кримінального права і процесу.

4. КЕРІВНИЦТВО

4.1 Керівництво кафедрою кримінального права і процесу здійснює завідувач кафедри, який обирається на цю посаду за конкурсом Вченою радою університету строком на сім років. Із завідувачем кафедри укладається контракт.

Завідувач кафедри здійснює керівництво на принципах єдиноначальності в тісному контакті з трудовим колективом.

4.2 Завідувач кафедри кримінального права і процесу у своїй діяльності керується законодавством про працю, наказами та розпорядженнями ректора університету, представника вищого керівництва з якості, проректора з навчальної роботи, Статутом університету, посадовою інструкцією, документацією системи менеджменту якості НАУ, іншими нормативними документами.

4.3. Завідувач кафедри кримінального права і процесу службову діяльність здійснює на підставі затверджених планів.

4.4 Завідувач кафедри кримінального права і процесу здійснює керівництво кафедрою згідно з посадовою інструкцією, яка затверджується проректором НАУ з навчальної роботи та узгоджується з директором інституту.

4.5 Завідувач кафедри кримінального права і процесу несе персональну відповідальність з питань СМЯ кафедри.

4.6 Управління діяльністю на кафедрі кримінального права і процесу здійснюється згідно з службовою підпорядкованістю, положеннями посадових інструкцій співробітників шляхом визначення дій, що спрямовані на забезпечення результативності та ефективності функціонування кафедри. Структурна схема управління діяльністю кафедри наведена в Додатку 3.


Ряд функцій відповідальних за напрямки діяльності кафедри можуть бути об'єднані та виконуватися однією посадовою особою.

5. ПРАВА ТА ВІДПОВІДАЛЬНІСТЬ

5.1 Кафедра кримінального права і процесу несе відповідальність за якість підготовки фахівців за профілем кафедри.

5.2 Відповідальність завідувача кафедри, науково-педагогічних працівників, навчально-допоміжного персоналу, співробітників науково-дослідної частини при кафедрі, аспірантів визначається чинним законодавством, правилами внутрішнього розпорядку університету та їх посадовими інструкціями.

5.3 Завідувач кафедри кримінального права і процесу несе особисту відповідальність за кафедру в цілому, за рівень організації та проведення процесів навчально-виховної, навчаль-

	Система менеджменту якості ПОЛОЖЕННЯ про кафедру	Шифр документа	СМЯ НАУ П 13.01.03 – 01 – 2010
		стор. 9 з 24	

но-методичної, наукової роботи, за створення належної, творчої обстановки в колективі кафедри, підвищення кваліфікації співробітників кафедри, дотримання штатної та фінансової дисципліни, правил внутрішнього розпорядку, охорони праці, протипожежної безпеки, ефективне та раціональне використання закріплених за кафедрою обладнання, майна і приміщень та їх збереження.

5.4 Відповідальність кожного працівника індивідуальна в залежності від обов'язків, покладених на нього для виконання завдань, та функцій кафедри в системі менеджменту якості.

5.5 Кафедра кримінального права і процесу та її співробітники мають право ініціювати перед керівництвом університету (інституту) заходи щодо покращення рівня надання освітніх послуг.

5.6 Співробітники кафедри кримінального права і процесу мають право вимагати перед відповідними службами НАУ забезпечення необхідних умов для проведення навчального процесу та наукової діяльності.

5.7 Кафедра має право ініціювати перед керівництвом університету (інституту) заохочення її працівників за якісну та сумлінну працю.

5.8 Завідувач кафедри кримінального права і процесу має право:

- брати участь у роботі всіх підрозділів і органів управління університету, де обговорюються і вирішуються питання діяльності кафедри;

- затверджувати календарні плани роботи кафедри, індивідуальні плани роботи науково-педагогічних та інших працівників, екзаменаційні білети тощо.

Індивідуальні плани роботи завідувача кафедри затверджує директор інституту;

- розподіляти навчальне навантаження та функціональні обов'язки між працівниками кафедри, контролювати своєчасність та якість їх виконання; контролювати всі форми навчальних занять та наукових досліджень, які проводяться на кафедрі;

- підбирати кандидатури на вакантні посади, представляти ректору в установленому порядку пропозиції щодо прийому на роботу, звільнення та переміщення працівників кафедри, їх морального та матеріального заохочення, а також щодо заходів дисциплінарного впливу;

- вимагати від структурних підрозділів та служб університету прийняття заходів, а також створення соціально-побутових умов, які б забезпечували колективу кафедри успішне проведення навчальної, навчально-методичної, науково-дослідної та виховної роботи;

- вносити на розгляд ректора та проректорів за напрямками пропозиції з удосконалення навчально-виховного процесу та наукових досліджень в університеті;


- вимагати від науково-педагогічних та інших працівників дотримання правил внутрішнього розпорядку і трудової дисципліни, раціонального використання матеріалів, запчастин, приладів та обладнання тощо в навчальній та науковій роботі.

6. СТРУКТУРА. ШТАТНИЙ РОЗКЛАД ТА РЕСУРСНЕ ЗАБЕЗПЕЧЕННЯ

6.1 Кафедра кримінального права і процесу входить до складу Юридичного інституту.

6.2 Структура, кількісний та якісний склад кафедри залежать від встановленого університетом співвідношення " науково-педагогічний працівник - кількість студентів", обсягу та характеру навчального навантаження, які визначаються навчальними планами підготовки фахівців, а також характеру та обсягу наукової роботи.

6.3 До складу кафедри кримінального права і процесу входять завідувач кафедри, професори, доценти, старші викладачі, викладачі, асистенти, докторанти, аспіранти, навчально-допоміжний персонал (старший лаборант, лаборант тощо).

	Система менеджменту якості ПОЛОЖЕННЯ про кафедру	Шифр документа	СМЯ НАУ П 13.01.03 – 01 – 2010
		стор. 10 з 24	

6.4 Кафедра кримінального права і процесу має комп'ютери та наукові групи, які забезпечують наукові дослідження за профілем кафедри.

6.5 У складі кафедри кримінального права і процесу можуть бути створені сектори, що об'єднують науково-педагогічних працівників однієї спеціальності або однієї чи декількох найбільш близьких за змістом навчальних дисциплін, для ефективного рішення методичних та організаційних питань забезпечення навчального процесу.

6.6 Кафедра може мати філії (в наукових та проектних організаціях, на експлуатаційних та ремонтних підприємствах), залучаючи до їх роботи працівників організацій, підприємств та кафедри на умовах сумісництва або погодинної оплати в межах встановлених кафедрою фонду фінансування та штатів.

6.7 Кафедра складає штатний розпис у межах фонду оплати праці (держбюджет, господарствна діяльність та інші надходження), який затверджується ректором (проректором) університету на кожний навчальний рік.

6.8 Заміщення посад науково-педагогічних працівників здійснюється за трудовим договором, за контрактом, як особливою формою трудового договору, в тому числі на конкурсній основі у відповідності до « Положення про обрання та прийняття на роботу науково-педагогічних працівників вищих навчальних закладів 3 і 4 рівнів акредитації» затверджено наказом МОНУ від 24.12.2002 №744

6.9 За кафедрою кримінального права і процесу закріплюються майно та приміщення, в яких організуються навчальні аудиторії, навчальні кабінети тощо.

Закріплені за кафедрою майно та приміщення є складовою частиною власності університету; вони не можуть бути вилучені або передані іншим підрозділам без погодження з кафедрою.

6.10. Схема організаційної структури кафедри наведена в Додатку 4.

7. ПРОЦЕСИ СИСТЕМИ МЕНЕДЖМЕНТУ ЯКОСТІ, ЯКІ РЕАЛІЗУЮТЬСЯ КАФЕДРОЮ


7.1 Для реалізації завдань та функцій на кафедрі кримінального права і процесу реалізується ряд процесів, які відносяться до трьох основних груп процесів СМЯ НАУ – процеси менеджменту, процеси вищої освіти та забезпечувальні процеси, які сприяють ефективному функціонуванню СМЯ НАУ і спрямовані на виконання основних завдань та функцій кафедри.

7.2 Кафедрою кримінального права і процесу виконуються наступні процеси вищої освіти:

- навчально-виховний процес;
- навчально-методична діяльність;
- проектування та розробка (щодо навчального процесу);
- наукова діяльність.

7.3 Кафедра кримінального права і процесу бере участь у таких процесах вищої освіти, процесах менеджменту та забезпечувальних процесах:

- процеси, пов'язані зі споживачами;
- доуніверситетська підготовка;
- відбір абітурієнтів;
- проектування і розробка;
- навчально-методична діяльність;
- навчально-виховний процес;
- процес працевлаштування випускників;

	Система менеджменту якості ПОЛОЖЕННЯ про кафедру	Шифр документа	СМЯ НАУ П 13.01.03 – 01 – 2010
		стор. 11 з 24	

- внутрішні аудити (в підрозділах НАУ);
- управління персоналом;
- управління інфраструктурою;
- управління виробничим середовищем;
- управління інформаційними ресурсами бібліотеки.

7.4 Кафедра кримінального права і процесу виконує наступні обов'язкові процеси менеджменту (в рамках СМЯ):

- управління документацією;
- управління невідповідною продукцією (освітньою послугою);
- коригувальні дії;
- запобіжні дії;
- моніторинг та вимірювання процесів СМЯ.

7.5 Організація навчально-виховного процесу

Кафедра кримінального права і процесу проводить навчально-виховну і методичну діяльність зі спеціальностей, спеціалізацій і навчальних дисциплін (перелік наведено в Додатку 1) відповідно до мети та головних завдань Політики у сфері якості освітньої діяльності НАУ.

7.6 Навчально-виховний процес забезпечує можливість:

- здобуття особою знань, умінь і навичок у гуманітарній, соціальній, науково-природничій і технічній сферах;
- інтелектуального, морального, духовного, естетичного і фізичного розвитку особи, що сприяє формуванню особистості.

7.7 Навчання на кафедрі кримінального права і процесу здійснюється за такими формами:

- денна;
- заочна, дистанційна;
- післядипломна освіта.

7.8 Організація навчального процесу на кафедрі кримінального права і процесу здійснюється за формами:

- навчальні заняття за видами (лекції, практичні, семінарські, індивідуальні заняття, консультації тощо);
- самостійна робота;
- практична підготовка;
- контрольні заходи.

Опис дій щодо виконання процесів, які реалізує Юридичним факультет, наведено в Додатку 5.

8. РЕЗУЛЬТАТИВНІСТЬ ДІЯЛЬНОСТІ


8.1 Результативність роботи кафедри кримінального права і процесу визначається на рівні всієї кафедри та на рівні кожного її співробітника.

8.2 Кількісну оцінку результативності розраховують як відсоток виконання планових завдань, покладених на кафедру або на кожного її співробітника.


8.3 Критерієм результативності виконання процесів є умови, при яких кількісна оцінка результативності не менша планового рівня, що визначається згідно з СМЯ НАУ ДП 7.5.1 – 2008 «Управління процесами».

8.4 Окремий плановий пункт завдання виконаний, якщо термін виконання та якість результату відповідає встановленим вимогам.

8.5 Керуючі впливи при визначенні невідповідностей щодо виконання процесів реалізуються у вигляді коригувальних та запобіжних дій.

	Система менеджменту якості ПОЛОЖЕННЯ про кафедру	Шифр документа	СМЯ НАУ П 13.01.03 – 01 – 2010
		стор. 12 з 24	

8.6 Оцінку результативності процесів виконує відповідальний з якості кафедри кримінального права і процесу. На основі цих оцінок формується оцінка результативності кафедри, яка передається відповідальному за процес (відповідно до матриці відповідальності) для формування інтегральної оцінки СМЯ університету.

	Система менеджменту якості ПОЛОЖЕННЯ про кафедру	Шифр документа	СМЯ НАУ П 13.01.03-01-2010
		Стор. 13 із 24	

Додаток 1


до п. 1.1

**Перелік напрямів, спеціальностей, спеціалізацій та дисциплін кафедри
кримінального права і процесу**

Напря́м	Спеціальність, спеціалізація	Навчальна дисципліна
6.020105 Документознавство та інформаційна діяльність	6.0201100 Документознавство та інформаційна діяльність	Нотаріат
0601 Право	6.060100 Правознавство	Кримінальне право
		Організація судових і правоохоронних органів
		Кримінально – виконавче право
		Криміналістика
		Кримінологія
		Прокуратура України
		Адвокатура в Україні
		Кримінальний процес
		Нотаріальне право
		Правова статистика
		Судова медицина та психіатрія
		Адвокат у судовому процесі
		Виконавче провадження
		Нотаріальний процес
0601 Право	7.060100 Правознавство	Прокурорський нагляд
		Судова психіатрія
		Бухгалтерський облік та експертиза
		Складання нотаріальних процесуальних документів
		Актуальні проблеми кримінально- правової охорони прав людини і громадянина
		Організація роботи в судах
0601 Право	8.060100 Правознавство	Актуальні проблеми діяльності адвокатури України
		Актуальні проблеми організації та діяльності прокуратури України
		Порівняльне кримінальне право
0601 Право	8.060100 Правознавство	Судова система Європейського Союзу



		Міжнародні стандарти в галузі прав і свобод людини та проблеми їх реалізації в Україні (кримінально-правовий аспект)
		Регулювання спадкових правовідносин у нотаріальному процесі
		Актуальні проблеми організації та діяльності прокуратури України
		Актуальні проблеми діяльності адвокатури України
		Порівняльне кримінальне право

	Система менеджменту якості ПОЛОЖЕННЯ про кафедру	Шифр документа	СМЯ НАУ П 13.01.03-01-2010
		Стор. 15 із 24	

Додаток 2

До п.1.1

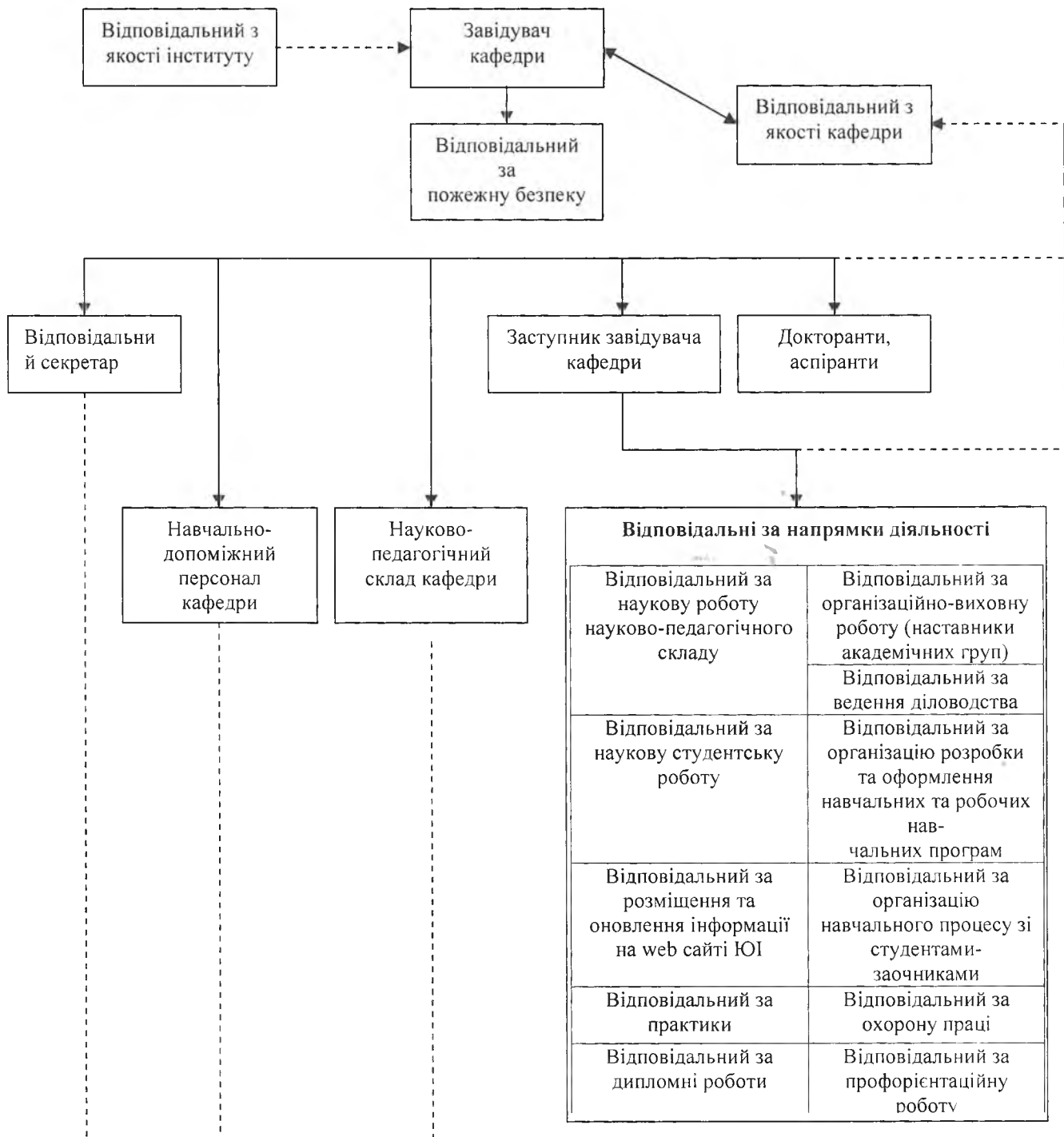
Перелік та характеристика напрямів наукової діяльності кафедри кримінального права і процесу

1. Робота над науковою кафедральною темою «Охорона прав та законних інтересів людини і громадянина: національний та міжнародний досвід».



Додаток 3
до пункту 4.6

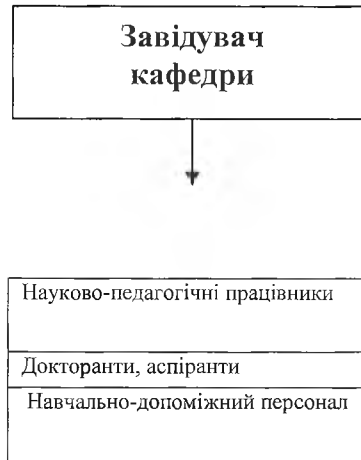
Схема управління кафедрою кримінального права і процесу




Підстава: розпорядження директора ЮІ №№43,44,46,47,48,
51,52,53 від 02.09.2013р.



Схема організаційної структури кафедри кримінального права і процесу



	Система менеджменту якості ПОЛОЖЕННЯ про кафедру	Шифр документа	СМЯ НАУ П 13.01.03 – 01 – 2010
		стор. 18 з 24	

Додаток 5
до п.7.8

Опис дій в рамках процесів СМЯ, що реалізуються на кафедрі кримінального права і процесу

Д.5.1 Опис дій в рамках “Навчально-виховного процесу” наведено в Положенні про організацію навчального процесу в НАУ за кредитно-модульною системою (СМЯ НАУ П ОНП – 2008) та в Положенні про Управління гуманітарного розвитку (СМЯ НАУ П УГР – 2008).

Д.5.2 Процес “Навчально-методична діяльність” включає комплекс робіт з розробки та вдосконалення методичного забезпечення навчального процесу. До методичного забезпечення відносяться – підручники, навчальні посібники, конспекти лекцій, методичні рекомендації для виконання лабораторних робіт, курсових проектів, робіт тощо.

Опис дій в рамках процесу “Навчально-методична діяльність” наведено в Додатку 5 цього Положення та в Положенні про навчально-методичне Управління (СМЯ НАУ П НМУ – 2008).

Д.5.3 Процес “Проектування та розробка” (щодо навчального процесу) включає комплекс робіт з розробки ОПП, ОКХ, навчальних та робочих планів спеціальностей, навчальних та робочих програм з дисциплін.

Опис дій в рамках процесу “Проектування та розробка” наведено в Положенні про навчально-методичне Управління (СМЯ НАУ П НМУ – 2008) та в Положенні про навчально-методичний відділ (СМЯ НАУ П НМВ – 2008).

Д.5.4 Процес “Наукова діяльність” включає комплекс науково-дослідних робіт в рамках проведення держбюджетних, госпдоговірних, кафедральних та інших наукових досліджень за напрямками наукової діяльності кафедри.

Опис дій кафедри кримінального права і процесу в рамках процесу “Наукова діяльність” наведено в Положенні про науково-дослідну частину НАУ (СМЯ НАУ П НДЧ – 2008).

Д.5.5 “Процеси, пов’язані зі споживачами” включають комплекс робіт з встановлення зв’язків з роботодавцями, батьками абітурієнтів, МОНУ, укладення договорів про співпрацю зі споживачами, виявлення їх вимог для реалізації одного з основних принципів ISO 9000:2008, який сприяє забезпеченню ефективності та результативності СМЯ в університеті.

Опис дій кафедри кримінального права і процесу в рамках процесу “Процеси, пов’язані зі споживачами” наведено в Положенні про навчально-методичне управління (СМЯ НАУ П – 2008) та в Положенні про навчальний відділ (СМЯ НАУ П – 2008).

Д.5.6 Процес “Доуніверситетська підготовка” в частині, що стосується кафедри, пов’язаний з проведенням професійної орієнтації випускників середніх навчальних закладів, участь у розробці та розповсюдженні інформаційних матеріалів серед молоді.

Опис дій кафедри в рамках процесу “Доуніверситетська підготовка” наведено в Положенні про Інститут доуніверситетської підготовки (СМЯ НАУ П ІДП – 2008).

Д.5.7 Процес “Відбір абітурієнтів” в частині, що стосується кафедри кримінального права і процесу, пов’язаний з проведенням робіт в приймальній комісії НАУ.

Опис дій кафедри в рамках процесу “Відбір абітурієнтів” наведено в Положенні про приймальну комісію НАУ (СМЯ НАУ П ПК – 2008).

Д.5.8 “Процес працевлаштування випускників” включає комплекс робіт зі створення та використання інформаційної бази даних щодо працевлаштування випускників на підприємствах галузей стосовно напрямів підготовки фахівців кафедрою, надання консультаційної допомоги випускникам.

Опис дій кафедри кримінального права і процесу в рамках процесу “Процес працевлаштування випускників” в Положенні про навчально-методичне Управління (СМЯ НАУ П НМУ – 2008) та в Положенні про навчальний відділ (СМЯ НАУ П НМВ – 2008).

	Система менеджменту якості ПОЛОЖЕННЯ про кафедру	Шифр документа	СМЯ НАУ П 13.01.03 – 01 – 2010
		стор. 19 з 24	

Д.5.9 Процес "Внутрішні аудити (в підрозділах НАУ)" в частині, що стосується кафедри, пов'язаний з участю внутрішніх аудиторів, які є в складі кафедри, а також провідних фахівців кафедри в складі груп з проведення внутрішніх аудитів СМЯ в підрозділах НАУ. Процес "Внутрішні аудити (в підрозділах НАУ)" стосується кафедри також в частині перевірки кафедри з програми внутрішніх аудитів.

Опис дій кафедри кримінального права і процесу в рамках процесу "Внутрішні аудити" наведено в Документованій процедурі "Внутрішні аудити" (СМЯ НАУ ДП 8.2.2. – 2008).

Д.5.10 Процес "Управління персоналом" включає комплекс робіт з підвищення кваліфікації науково-педагогічних працівників кафедри кримінального права і процесу, організації та контролю навчання докторантів, аспірантів, здобувачів, стажистів, звільненням, прийомом на роботу, вивченням, узагальненням та розповсюдженням досвіду роботи кращих науково-педагогічних працівників, наданням допомоги початкуючим викладачам в опануванні педагогічною майстерністю.

Порядок виконання дій співробітників кафедри кримінального права і процесу регламентовано відповідними посадовими інструкціями, які є складовою документації СМЯ і знаходяться в справах кафедри.

Опис дій кафедри в рамках процесу "Управління персоналом" наведено в Положенні про Управління з персоналу та документозабезпечення (СМЯ НАУ П УПД – 2008).

Д.5.11 Процес "Управління інфраструктурою" в частині, що стосується кафедри кримінального права і процесу, пов'язаний з обґрунтуванням пропозицій щодо забезпечення кафедри аудиторним та лабораторним фондами, забезпечення кафедри обладнанням та технічними засобами навчання, в тому числі комп'ютерами для впровадження сучасних технологій навчання, плануванням та реалізацією заходів щодо ефективного використання та зберігання аудиторного фонду та обладнання.


Опис дій кафедри кримінального права і процесу в рамках процесу "Управління інфраструктурою" наведено в Положеннях про: господарський відділ (СМЯ НАУ П ГВ – 2008), відділ матеріально-технічного забезпечення (СМЯ НАУ П ВМТЗ – 2008), експлуатаційно-технічний відділ (СМЯ НАУ П ЕТВ – 2008) та науково-дослідний інститут "Інтегрованих телекомунікаційних технологій" (СМЯ НАУ П ІТКТ – 2008).

Д.5.12 Процес "Управління виробничим середовищем", що стосується кафедри кримінального права і процесу, пов'язаний з участю в заходах щодо забезпечення сприятливих умов проведення навчального процесу у виробничому середовищі, роботи навчально-допоміжного персоналу в аудиторіях та виробничих приміщеннях.

Опис дій кафедри кримінального права і процесу в рамках процесу "Управління виробничим середовищем" наведено в Положенні про експлуатаційну службу університету (СМЯ НАУ П ЕС – 2008).

Д.5.13 Процес "Управління інформаційними ресурсами бібліотеки" в частині, що стосується кафедри кримінального права і процесу, пов'язаний з формуванням пропозицій для науково-технічної бібліотеки НАУ щодо переліку навчально-методичних видань, що видаються в Україні та інших країнах, для придбання та забезпечення навчального процесу з дисциплін кафедри, відслідковуванням забезпеченості навчального процесу навчально-методичними виданнями згідно з картами забезпеченості навчальних дисциплін.

Опис дій кафедри кримінального права і процесу в рамках процесу "Управління інформаційними ресурсами бібліотеки" наведено в Положеннях про науково-технічну бібліотеку (СМЯ НАУ П – 2008), навчально-методичне управління (СМЯ НАУ П НМУ – 2008), управління гуманітарного розвитку (СМЯ НАУ П УГР – 2008), видавництво (СМЯ НАУ П В – 2008).

	Система менеджменту якості ПОЛОЖЕННЯ про кафедру	Шифр документа	СМЯ НАУ П 13.01.03 – 01 – 2010
		стор. 20 з 24	

Д.5.14 Процес "Управління документацією" на кафедрі кримінального права і процесу, виконується згідно Документованої процедури СМЯ НАУ ДП 4.2.3 "Управління документацією".

Д.5.15 Процес "Управління протоколами" на кафедрі кримінального права і процесу виконується згідно з Документованою процедурою СМЯ НАУ ДП 4.2.4 "Управління протоколами".

Д.5.16 Процес "Управління невідповідною продукцією (освітньою послугою)" на кафедрі виконується згідно з Документованою процедурою СМЯ НАУ ДП 8.3 "Управління невідповідною продукцією".

Д.5.17 Процес "Коригувальні дії" на кафедрі кримінального права і процесу виконується згідно з Документованою процедурою СМЯ НАУ ДП 8.5.2 "Коригувальні дії".

Д.5.18 Процес "Запобіжні дії" на кафедрі кримінального права і процесу виконується згідно з Документованою процедурою СМЯ НАУ ДП 8.5.3 "Запобіжні дії".

Д.5.19 Процес "Моніторинг та вимірювання процесів СМЯ" в частині, що стосується кафедри, пов'язаний з розробкою, застосуванням та вдосконаленням методів, технологій і нормативної бази з моніторингу та вимірювання процесів щодо надання освітніх послуг.

Опис дій кафедри кримінального права і процесу в рамках процесу "Моніторинг та вимірювання процесів СМЯ" наведено в розділі 8.2.3 Настанови з якості (СМЯ НАУ НЯ 01 – 2008).

Д.5.20 Опис дій (або посилання) в рамках процесів, представлених в п.п.2.1.2, 2.1.3, наведено в Документованій процедурі "Управління процесами" (СМЯ НАУ ДП 7.5.1. – 2008).

Всі процеси, що наведені в п.п. 4.2 – 4.4, виконуються відповідно до Положень за єдиною схемою, що включає визначення входів, виходів, керувальних впливів (нормативних посилань) та ресурсів, необхідних для виконання процесів.